

Comité départemental vaccination

8 décembre 2021

Délégation départementale Haute-Garonne

Tous mobilisés pour la *santé*
de 6 millions de personnes en Occitanie



Agenda

- Introduction : point épidémiologique en Haute-Garonne
- Point sur la vaccination en Haute-Garonne
- Evolutions de la stratégie de vaccination
- Echanges

Agenda

- Introduction : point épidémiologique en Haute-Garonne
- Point sur la vaccination en Haute-Garonne
- Evolutions de la stratégie de vaccination
- Echanges

Point épidémiologique / Haute-Garonne

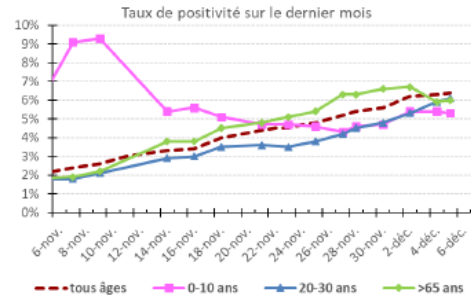
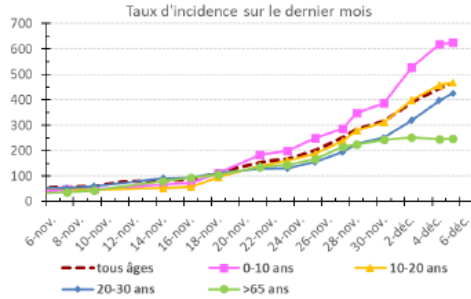
Du 27/11 au 03/12	Taux Incidence brut / 100000 hab [toute classe d'âge]	Taux Incidence brut / 100000 hab [0-10] ans	Taux Incidence brut / 100000 hab +65 ans	nb tests	Résultats positifs	Taux positivité
Haute-Garonne	464,7 ↗	626,2 ↗	247,5 ↗	101 590 ↗	6 510	6,4 % ↗
Toulouse métropole	462,8 ↗	-	233,0 ↗	58 364 ↗	3 669	6,3 % ↗
Toulouse	460,0 ↗	-	220,0 ↗	35 423 ↗	2 268	6,4 % ↗
Occitanie	475,6 ↗	637,3 ↗	249,3 ↗	401 331 ↗	28 180	7,0 % ↗

Détail taux d'incidence par tranches d'âges (/100000 hab.)

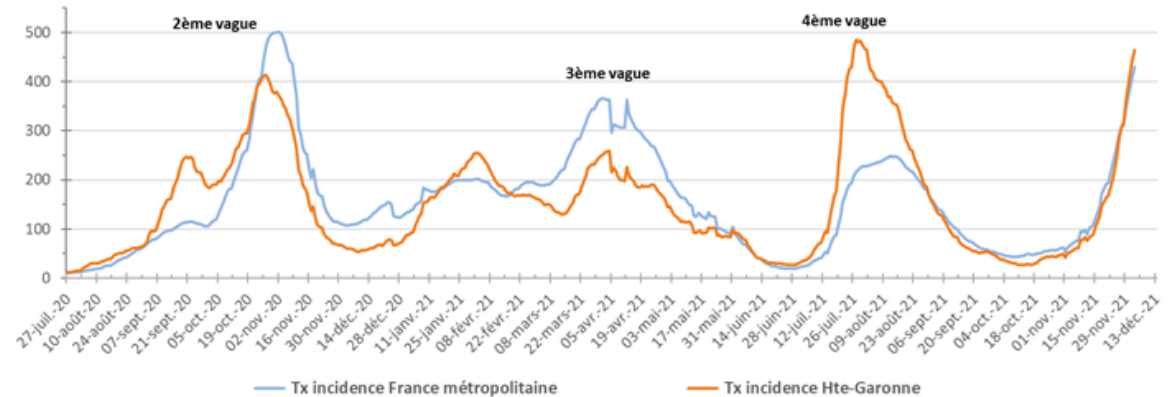
0-10 ans	626,2	↗
10-20 ans	468,1	↗
20-30 ans	425,2	↗
30-45 ans	626,5	↗
45-65 ans	424,5	↗
+65 ans	247,5	↗
+75 ans	197,9	↘

Détail taux de positivité par tranches d'âges

0-10 ans	5,3 %	↘
10-20 ans	5,3 %	=
20-30 ans	6,1 %	↗
30-45 ans	7,6 %	↗
45-65 ans	7,3 %	↗
+65 ans	6,0 %	↗
+75 ans	4,8 %	↘



➤ Des indicateurs à la hausse pour toutes les classes d'âge



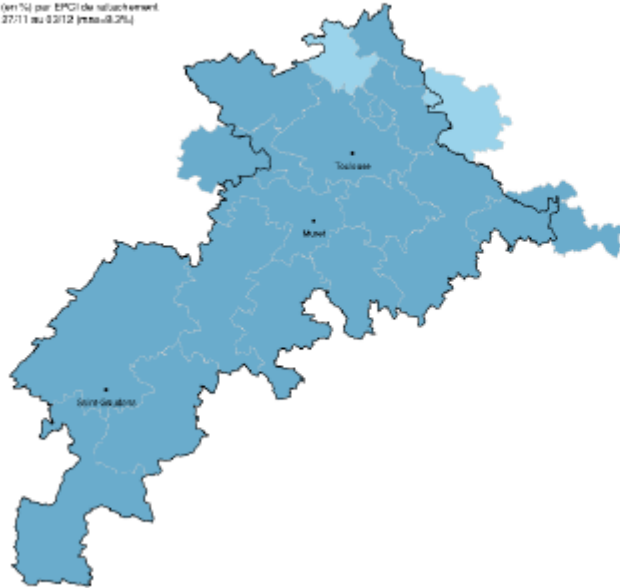
Maj le 6/12 = semaine glissante du 27/11 au 3/12

Point épidémiologique / Haute-Garonne

Données à l'EPCI :

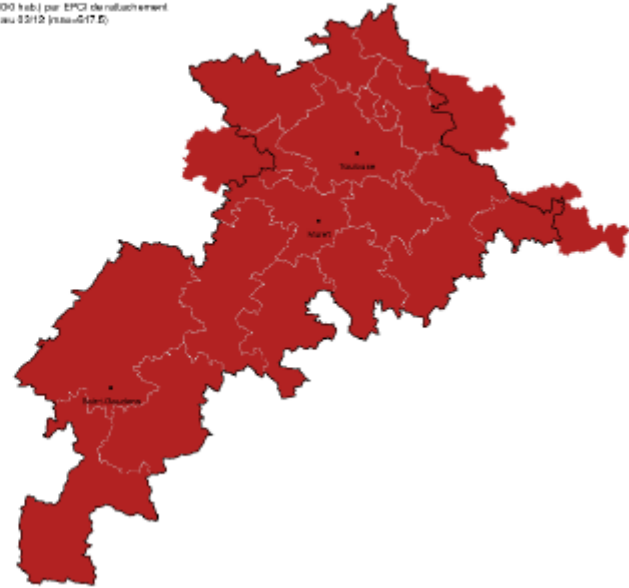
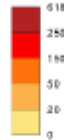
Tous âges :

Taux de positivité (en %) par EPCI de rattachement sur la période du 27/11 au 02/12 (nau=0,2%)



Source : SI-DEP, Santé publique France, au 06 Dec 2021

Taux d'incidence (/100 000 hab.) par EPCI de rattachement sur la période du 27/11 au 02/12 (nau=0,17%)



Source : SI-DEP, Santé publique France, au 06 Dec 2021

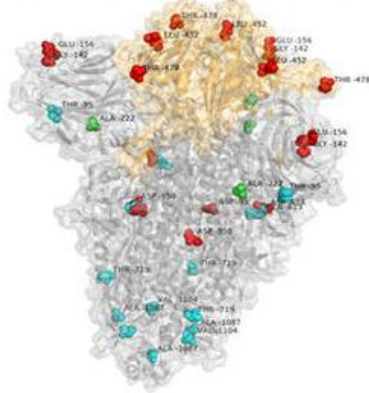
TP = 6,4 % dans le 31 vs 7,0 % en Occitanie

TI = 464,7 dans le 31 vs 475,6 en Occitanie

Point virologique : variant omicron

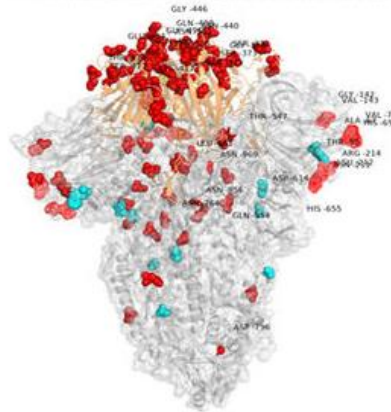
Delta

18 aa mutated residues in the Spike protein
8 residues in >60% of available sequences



Omicron

43 aa mutated residues in the Spike protein
34 residues in >60% of available sequences



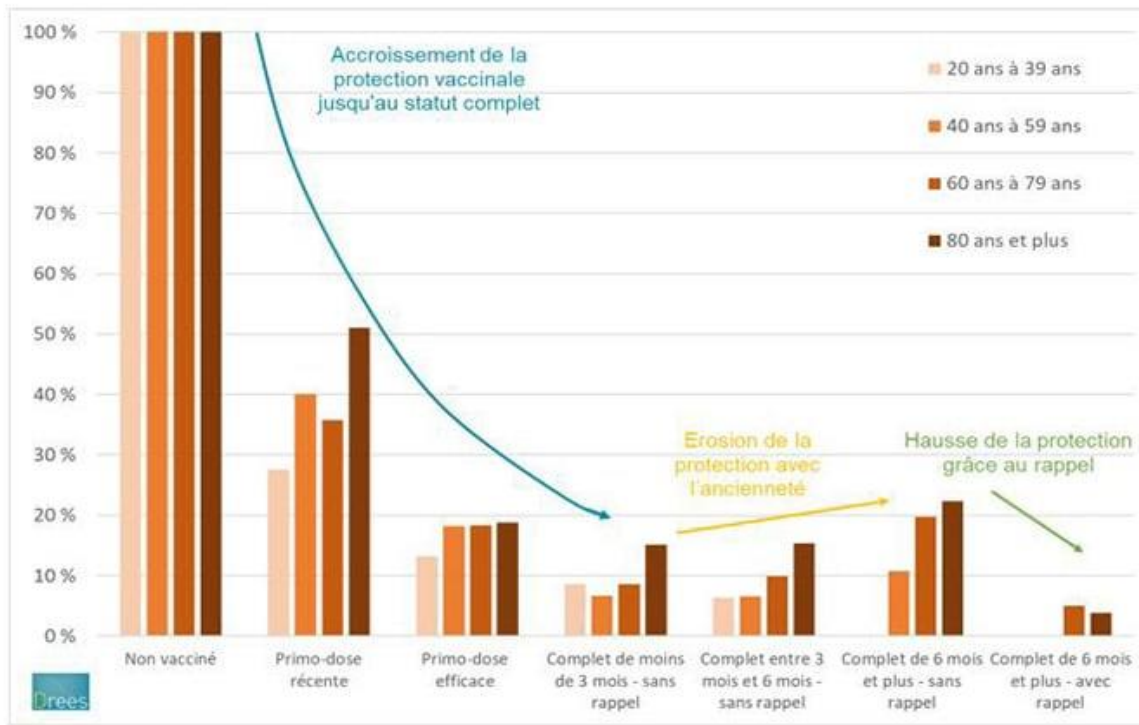
The structure of SARS-CoV-2 spike protein showing the active site in orange and the residues coloured against different mutational rate.

➤ La première "image" du variant Omicron montre bien plus de mutations que sur le variant Delta. Les mutations sont concentrées avant tout dans une zone de la protéine qui interagit avec les cellules humaines.

- Cela ne signifie pas automatiquement que ces variations sont plus dangereuses, simplement que le virus s'est encore adapté à l'espèce humaine en générant un autre variant
- D'autres études pourront préciser si cette adaptation est neutre, moins dangereuse ou plus dangereuse.

Point vaccination : efficacité

Graphique 3 : Risque relatif d'hospitalisation conventionnelle en fonction du statut vaccinal et de l'âge



Sources : DREES, appariement SI-VIC, SI-DEP, VAC-SI. Modélisation DREES à partir des observations du 31 mai 2021 au 14 novembre 2021. Entrées en hospitalisation conventionnelle pour lesquelles un test positif a été identifié dans SI-DEP.

↘ Incidence hospitalière réduite pour les personnes de 60 ans avec dose de rappel

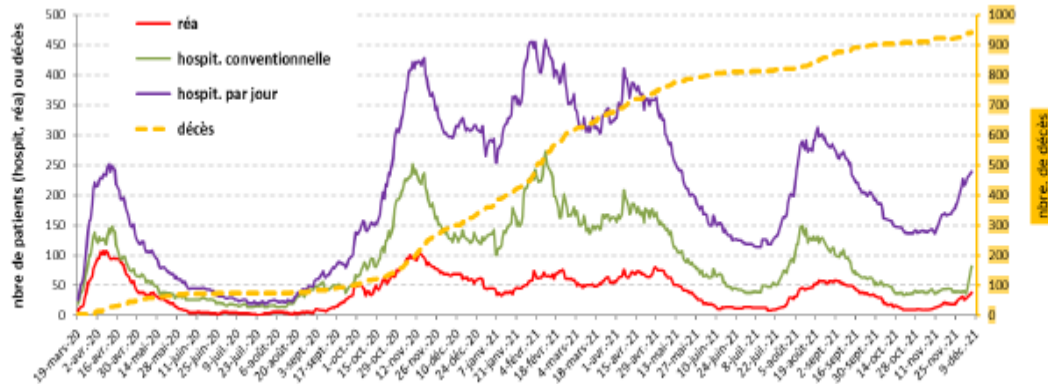
Etude DREES : comparaison des taux d'entrées en soins critiques pour 1 million d'habitants durant les 4 dernières semaines d'observation (du 18/10 au 14/11/21) chez des personnes ayant reçu un schéma complet de vaccination +/- une dose de rappel.

Résultats : nette réduction de l'incidence hospitalière pour les personnes vaccinées depuis +6 mois ayant eu l'injection d'une dose de rappel, pour les âges de 60 à 80 ans comme pour les plus de 80 ans.

Suivi des indicateurs dans les établissements de santé

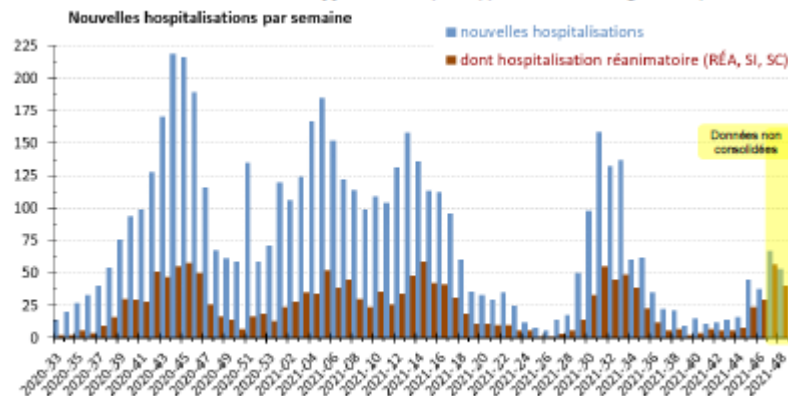
au 06/12/21	nb hospitalisations totales	dont réanimations	dont soins intensifs et soins critiques	nb décès (depuis le 01/03/20)
Haute-Garonne	239 [+69]	37 [+19]	16 [-14]	942 [+22]
Occitanie	661 [+371]	164 [+74]	50 [+5]	5286 [+101]

[] = évolution depuis le 22/11



du 27/11 au 03/12 (données SI-VIC du 03/12)	nb nouvelles hospitalisations	nb nouvelles admissions en réa/SI/SC
Haute-Garonne	76 [+18]	61 [+11]
Occitanie	367 [+75]	141 [+32]

* [] = évolution par rapport à la semaine glissante précédente



Vaccination en Haute-Garonne




1.006.223



911.791



176.311
(env x2 en 15 jours)



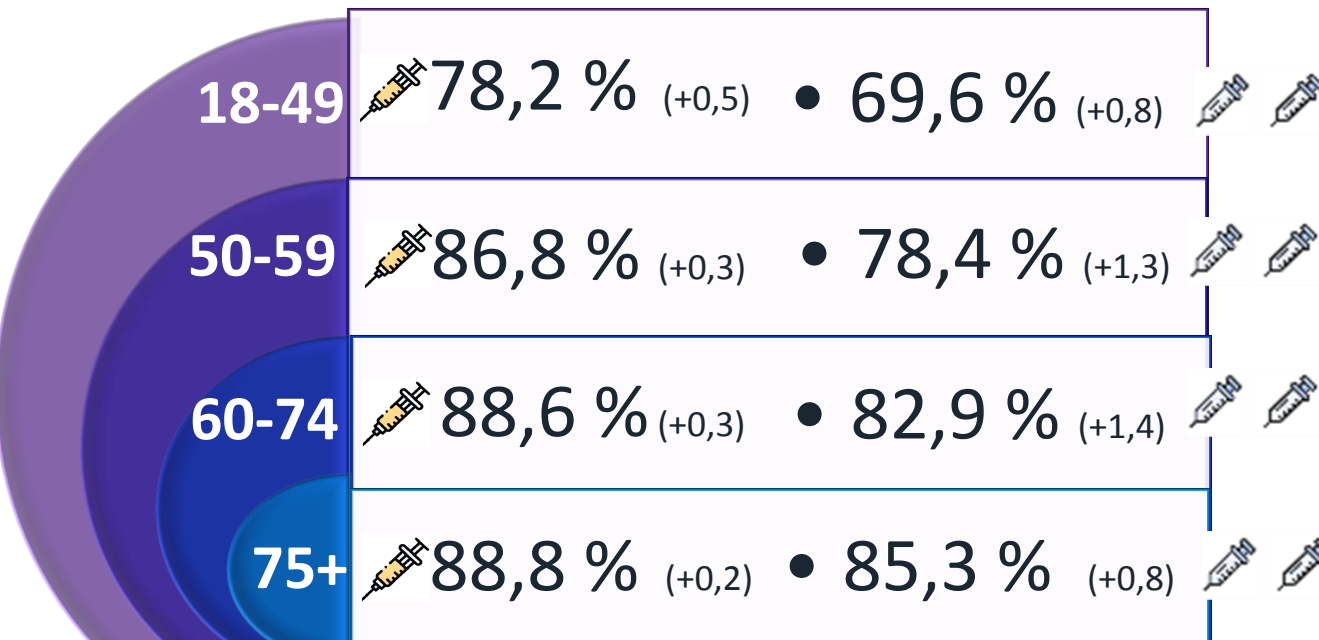
nb total d'injections = **2.094.695**

Source des données : CNAM/DigDash au 6/12

Tranche d'âge (source Insee 2021)	taux vaccination	taux vaccination	taux rappel
	1 dose	2 doses	
12 à 15 ans	79,6%	70,0%	/
16 à 17 ans	77,0%	66,6%	/
18 à 19 ans	64,2%	45,3%	1,3%
20 à 24 ans	73,9%	63,3%	2,4%
25 à 29 ans	80,4%	70,9%	3,6%
30 à 34 ans	79,1%	70,7%	4,6%
35 à 39 ans	78,8%	71,1%	6,0%
40 à 44 ans	81,9%	74,5%	8,0%
45 à 49 ans	82,3%	75,3%	9,7%
50 à 54 ans	84,7%	77,5%	14,6%
55 à 59 ans	89,1%	79,4%	17,6%
60 à 64 ans	89,3%	81,7%	25,9%
65 à 69 ans	88,1%	83,0%	41,3%
70 à 74 ans	88,1%	84,3%	54,6%
75 à 79 ans	91,1%	88,1%	66,6%
80 à 84 ans	87,7%	84,8%	66,8%
85+	87,4%	82,9%	60,6%
Total (pop générale)	72,5%	65,7%	12,7%

Vaccination en Haute-Garonne

Proportion de la vaccination par tranche d'âge



Population vaccinable*:

1 dose = 84,3 % (+0,4)

2 doses = 76,4 % (+1,0)

2 doses+R = 20,1 %

*12 ans et +

A gauche : part de la population ayant reçu au moins une injection

A droite : part de la population ayant un schéma vaccinal complet

[selon données pop INSEE 2021]

Source des données : CNAM/DigDash au 06/12
() = variations en 14 jours

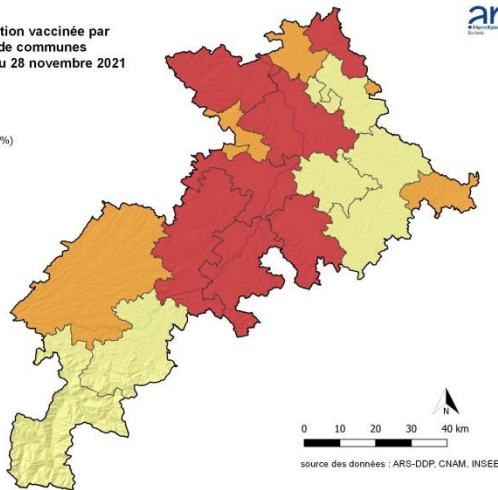
Vaccination en Haute-Garonne

Situation hétérogène sur le territoire par classe d'âge par EPCI

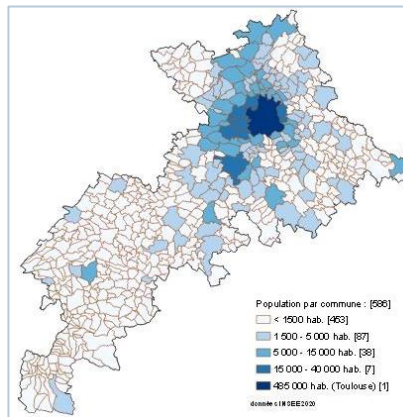
Taux de la population vaccinée par communauté de communes en Haute-Garonne au 28 novembre 2021

Taux de la population vaccinée au 28 novembre : (%)

- 67,8 - 70,3
- 70,3 - 71,5
- 71,5 - 75,1



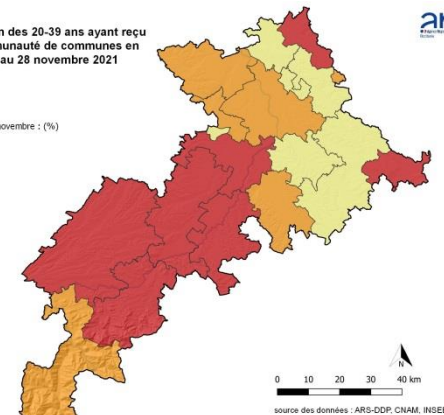
Densité de population



Taux de la population des 20-39 ans ayant reçu 1 dose par communauté de communes en Haute-Garonne au 28 novembre 2021

Taux des 20-39 ans ayant reçu 1 dose au 28 novembre : (%)

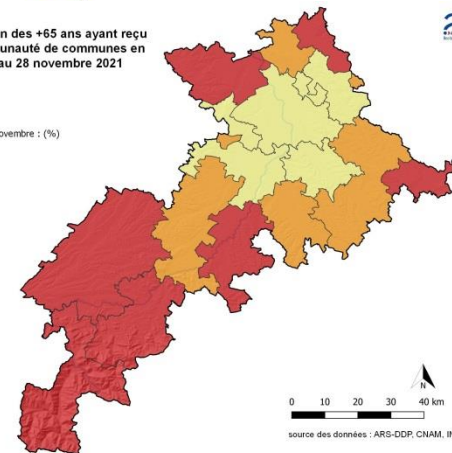
- 73,3 - 75,5
- 75,6 - 77,8
- 77,9 - 82,3



Taux de la population des +65 ans ayant reçu 1 dose par communauté de communes en Haute-Garonne au 28 novembre 2021

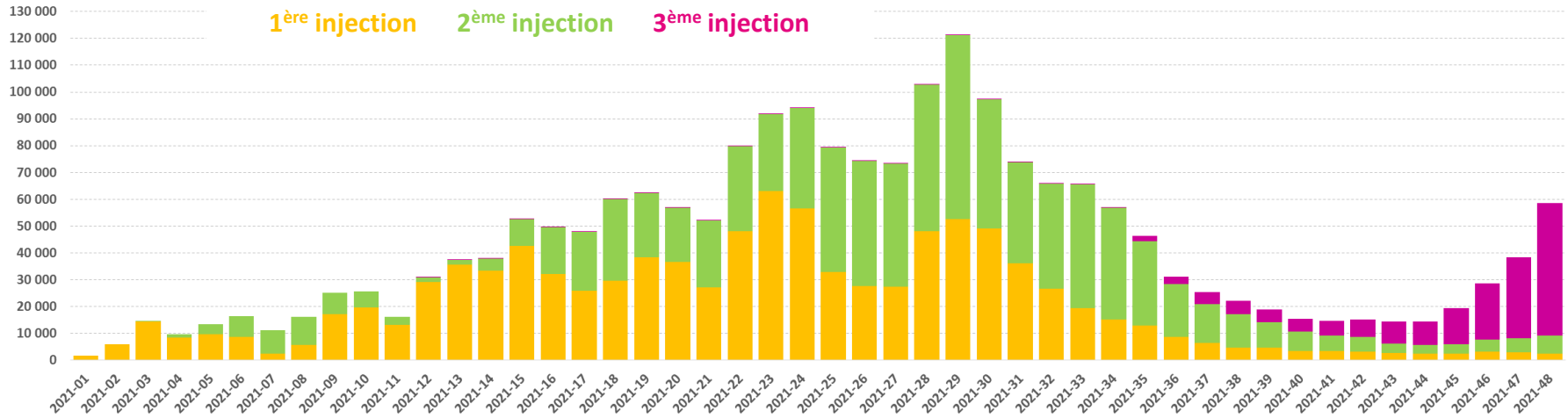
Taux des +65 ans ayant reçu 1 dose au 28 novembre : (%)

- 84,2 - 86,3
- 86,4 - 87,9
- 88 - 90,6



Évolution du nombre d'injections réalisées

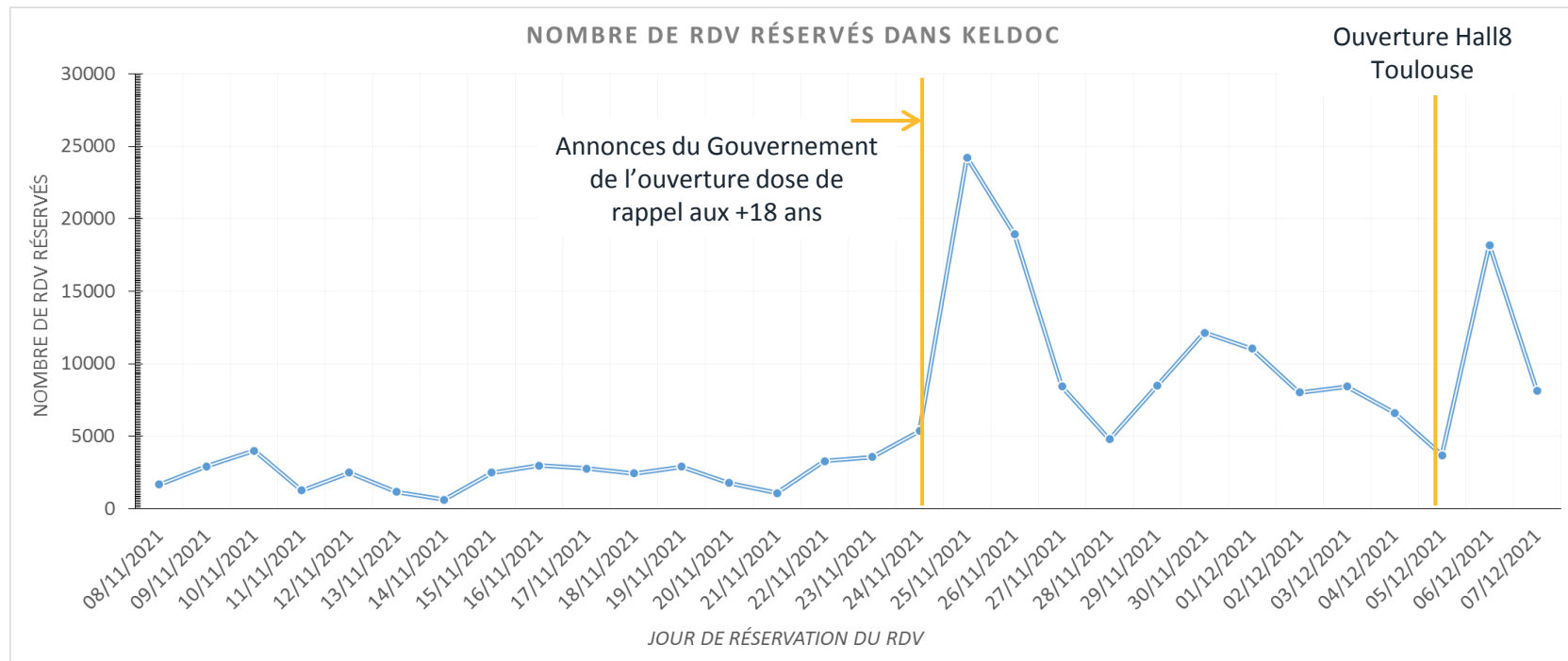
- Nouvelle augmentation des injections hebdomadaires due aux doses de rappel



semaine dernière (s48) = **58.481** injections (28.539 il y a 14 jours)

⇒ augmentation continue du rythme des rappels (49.348 la semaine dernière)

Tendances prévisionnelles *via* l'étude des prises de RDV KELDOC



Agenda

- Introduction : point épidémiologique en Haute-Garonne
- Point sur la vaccination en Haute-Garonne
- **Evolutions de la stratégie de vaccination**
- Echanges

Rappels vaccinaux – doctrine nationale

La dose de rappel est réalisable à la date anniversaire des 5 mois de la seconde injection du schéma vaccinal initial. Elle se réalise uniquement en vaccin ARNm, *Pfizer* ou *Moderna*.

Cas particuliers :

Pour les vaccinés Janssen → Rappel possible 4 semaines après injection unique

Si une infection au COVID est survenue après la seconde injection, le rappel peut être réalisé à partir de 5 mois après la date de cette infection

A noter : ces règles sont valides pour les +18 ans mais également pour les 12-17 ans immunodéprimés, avec une pathologie à très haut risque ou des comorbidités.

A noter : les femmes enceintes doivent également réaliser 1 dose de rappel



Pass sanitaire

A partir du **15/12** les personnes de +65 ans devront présenter un rappel vaccinal si leur seconde injection est plus vieille que 7 mois et 2 jours.

A partir du **15/01** les personnes de +18 ans devront présenter un rappel vaccinal si leur seconde injection est plus vieille que 7 mois et 2 jours.

Conséquences en Haute-Garonne

- Dans l'absolu, les personnes éligibles à partir du 27/11 ont toutes 2 mois pour réaliser leur rappel vaccinal sans risque de perdre leur *pass* sanitaire
- Dans la réalité, les données de prise de RDV montrent que toutes les personnes dont la vaccination aura plus de 5 mois au 15 janvier veulent réaliser leur rappel avant cette date.
- Pour notre département :
 - La théorie serait d'avoir une progression du nombre de rappels comme suit :

Décembre	Janvier	Février	Mars
126 135	159 010	203 028	139 648

- La réalité des besoins est plutôt celle-ci :

Décembre	Janvier	Février	Mars
470 000	190 000	45 000	20 000

CDV : une répartition territoriale rééquilibrée...

Ouverture de 3 nouveaux centres sur Toulouse Métropole (Colomiers-Sdis, Toulouse-Barcelone et Toulouse-Hall8 île du Ramier) avec des priorités affichées sur les +65 ans (centre Colomiers pleinement dédié)

...et évolutive

Des augmentations de cadence, des ouvertures les dimanches... actées quotidiennement depuis le 25/11

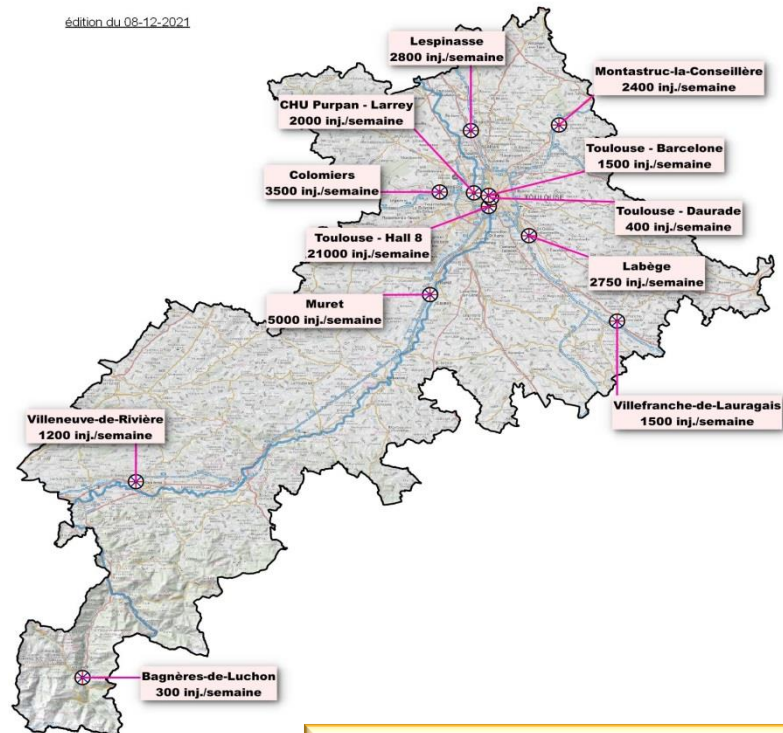
Nouvelle doctrine de vaccination :

+ 30 ans avec Moderna

- 30 ans avec Pfizer

=> CP diffusé le 8/12

Capacités des 12 centres de vaccination en Haute-Garonne hors médecine de ville et pharmacies



40.000 inj. / semaine
à c/ semaine 13/12

Focus Toulouse- Hall8 île du Ramier

- Un objectif de réalisation de **100.000 injections minimum** sur une **période limitée** (du 10 décembre à fin janvier environ)
 - env 10.000 rdv pris dès lundi 6/12
- Les impératifs
 - **Ouverture 7/7** à 3000 injections/jour
 - Ouverture **jusqu'à 20h minimum** les soirs
 - Alimentation majoritaire en doses *Moderna* (lignes *Pfizer* à réserver pour les rappels des moins de 30 ans)
 - Une ligne réservée « Prof. santé » en lien avec l'obligation de rappel vaccinal à venir
 - Une priorité donnée aux +65 ans et aux personnes en limite de validité *pass sanitaire*
- Une **action partenariale d'ampleur inédite** entre collectivité, acteurs de santé, étudiants et associations agréées

Synthèse de l'offre départementale

**De 80 000 à 110 000 inj.
hebdo à horizon 13/12**

VILLE

- Réalisé sem.
29/11 = 26.645 inj.
- Cibles déc.* =
70 000 inj.
hebdo ou
40 000 inj.
hebdo

CENTRES

- Réalisé sem.
29/11 = 20 500 inj.
- Cible déc. =
45 000 inj.
hebdo

STRUCTURES

- Réalisé sem.
29/11 = 1 900 inj.
- Cible déc. =
1 900 inj. hebdo

* : 2 hypothèses de consommation prenant en compte les 304% d'augmentation des commandes Pfizer en ville constatées entre le 4 et le 20 novembre

Bilan et équilibre besoins / offres

- Au vu des incertitudes sur le niveau de consommation (et son maintien) des doses commandées par les acteurs de la ville, nous prenons deux hypothèses en termes d'offre

- Hypothèse 1 – réponse modérée des acteurs de ville

Décembre	Janvier	Février
350 000 inj. (dont 150k en ville)	190 000 inj. (dont 115k en ville)	173 000 inj.

- Hypothèse 2 – réponse importante des acteurs de ville

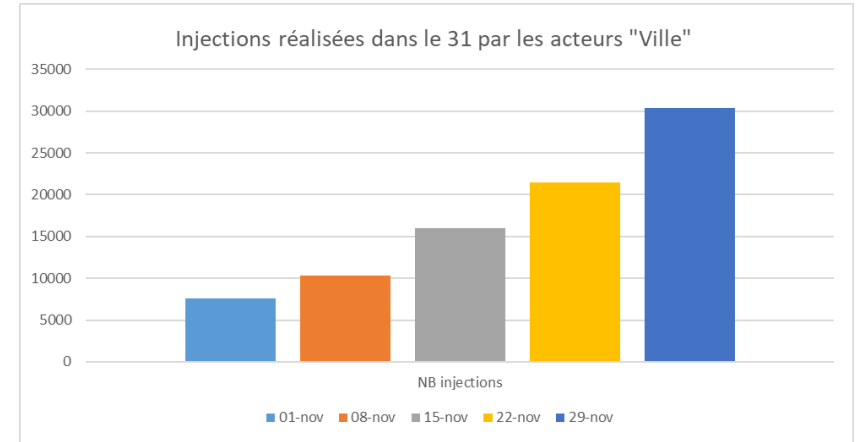
Décembre	Janvier	Février
460 000 inj. (dont 260k en ville)	330 000 inj. (dont 170k en ville)	200 000 inj.

- **Seule l'hypothèse 2 permet de réaliser au plus tôt de sa date d'éligibilité le rappel vaccinal pour chaque haut-garonnais**

Les relais ambulatoires de vaccination (RAV), une possibilité pour « booster » encore plus la vaccination en ville

- Mise en place dans un partenariat avec les collectivités des « **Relais Ambulatoires de Vaccination** »
 - Possible pour des MSP, cabinets de groupe, centres de santé...
 - Dans leurs locaux ou des locaux mis à disposition par les collectivités (mairie, EPCI, CD...)
 - Avec l'appui de personnes externes habilités à injecter : retraités, étudiants, secouristes, vétérinaires...
 - Accès aux rémunérations par bordereau de l'Assurance Maladie (idem CDV)
- Pour amplifier encore la dynamique observée depuis plusieurs semaines

- Réunion avec les acteurs a eu lieu le 7/12



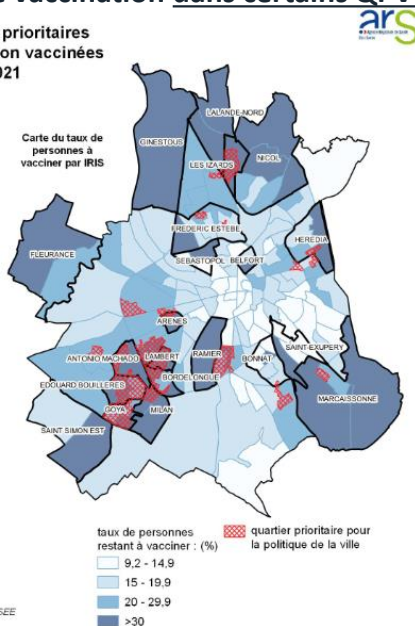
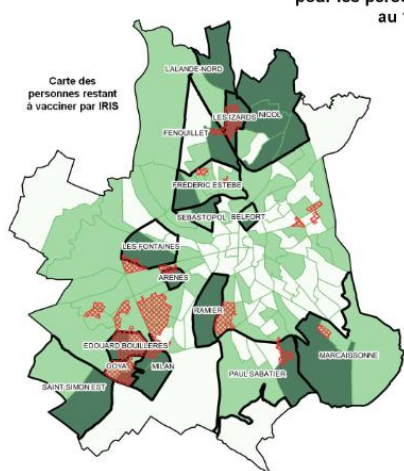
« Aller vers » les + âgés, les quartiers prioritaires de la ville (QPV) & les zones rurales sous-vaccinées [1/2]

↳ Stratégie départementale proposée

■ Axe 1 – Assurer une permanence vaccination dans certains QPV de la ville de Toulouse

Etat des lieux

Carte des quartiers prioritaires pour les personnes non vaccinées au 18/10/2021



Identification de 5 zones moins vaccinées en proportion et présentant un potentiel d'injections réalisables suffisant :

- Les Izards / Lalande
- Paul Sabatier / Marcaissonne
- Milan / Goya / Saint-Simon
- F.Estèbe / Sébastopol
- Arènes

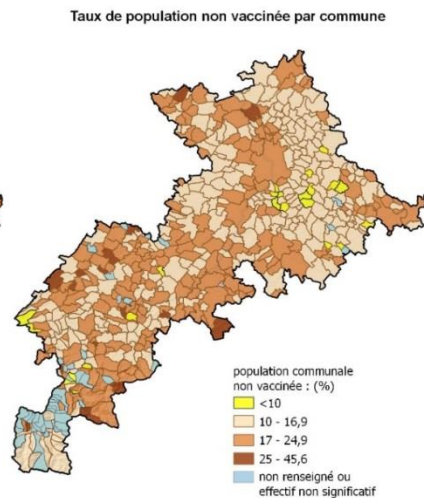
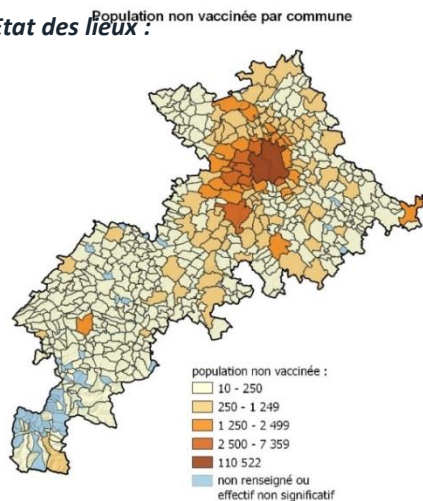
Organisation projetée : Permanence à raison d'1 jour par semaine, 1 quartier différent tous les jours, sur plusieurs semaines afin de s'inscrire dans une régularité, permettre un meilleur repérage des acteurs locaux et des personnes concernées par la vaccination et laisser la possibilité d'effectuer des schémas vaccinaux complets.

➔ **Actions** : Toulouse-centre salle du Sénéchal le 14/12 ; Rangueil/Saouzelong 15/12 ; Reynerie les 9 et 16/12 [dans les restos seniors, en même temps que les marchés et avec l'appui prévention des « médiateurs pairs »]

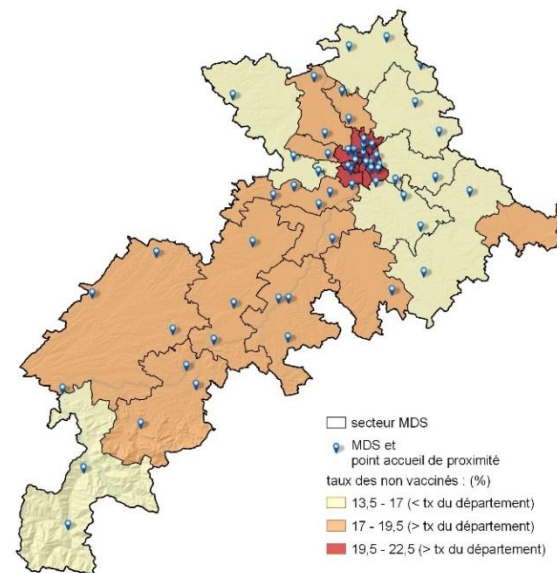
« Aller vers » les + âgés, les quartiers prioritaires de la ville (QPV) & les zones rurales sous-vaccinées [2/2]

■ Axe 2 – Assurer une offre territoriale adaptée hors Toulouse

Etat des lieux :



taux des bénéficiaires de la CPAM non vaccinés par secteur des Maisons des Solidarités en Haute-Garonne



✓ Opérations planifiées portées par les CVTI

- ➔ le 22/11 à Salies-du-Salat (35 patients vaccinés à la MSP + 4 derniers collégiens de Mane) | EM CVTI VdR
- ➔ le 26/11 à L'Isle-en-Dodon (maison de la CC ; env 70 personnes) | EM CVTI VdR
- ➔ le 18/11 à Caraman (242 personnes) | EM CVTI VdL
- ➔ le 26/11 à Revel (500 personnes) + le 17/12 (500 personnes) + le 6/01/22 (500 personnes) | EM CVTI VdL
- ➔ le 02/12 à Nailloux (100 personnes) | EM CVTI VdL
- ➔ le 13/12 à Cazères (MDS) | EM CVTI Muret
- ➔ le 18/12 à Lanta (250 personnes) | EM CVTI VdL

Vaccination des + jeunes : 5-11 ans

Avis sanitaire

Europe : l'EMA a autorisé le 25 novembre l'usage du vaccin Pfizer chez les enfants âgés de 5 à 11 ans.

France : la HAS a rendu un premier avis sur la vaccination des enfants de cette classe d'âge et la recommande pour tous ceux qui présentent un risque de faire une forme grave de la maladie et de décéder et pour ceux vivant dans l'entourage de personnes immunodéprimées ou vulnérables non protégées par la vaccination. L'avis sur la pertinence d'élargir cette vaccination est attendu.

Opérationnalité en France et en Haute-Garonne

France

Annonce du Premier ministre : les enfants à risque de moins de 12 ans vont pouvoir être vaccinés dès le 15 décembre.

Le ministre de la Santé a précisé que les autres enfants de 5 à 11 ans pourront commencer à se faire vacciner d'ici la fin de l'année (dès le 20/12), sous réserve de l'autorisation des autorités sanitaires.

Haute-Garonne

Les premières doses pédiatriques et DM arrivent semaine prochaine à la PUI du CHU. Conditionnement différent des adultes : 1 flacon = 10 doses pédiatriques, doses à reconstituer.

Public-cible des 5-11 ans en Haute-Garonne : 119.000 enfants / adhésion attendue du national : 30 %

Stratégie départementale en cours

Agenda

- Introduction : point épidémiologique en Haute-Garonne
- Point sur la vaccination en Haute-Garonne
- Evolutions de la stratégie de vaccination
- Echanges